



**DOSSIER**  
DE PRESSE



**HIVER**  
2021-2022

# SOMMAIRE



**EDITO**

PAGE  
3

**CHIFFRES CLÉS**

PAGE  
4

**80 ANS DE GRAND SKI  
À SERRE CHEVALIER**

**DU PASSÉ...**

PAGE  
6

**NOUVEAUTÉS, GRANDES  
DATES ET PRÉPARATIFS  
DE L'HIVER 2021-2022**

**...AU PRÉSENT...**

PAGE  
16

**UN ENGAGEMENT  
TOUJOURS PLUS ACTIF  
POUR L'ENVIRONNEMENT**

**... VERS L'AVENIR !**

PAGE  
22

**UN WEEK-END  
DE REVE À SERRE CHE,  
ÇA DONNE QUOI ?**

PAGE  
24

**CARTE D'IDENTITÉ**

PAGE  
27

## ÉDITO



21 décembre 1941 : le téléphérique de Serre Chevalier, alors l'un des plus longs d'Europe, est inauguré en **grande pompe**, ouvrant l'accès aux premières pistes de la station.

80 ans plus tard, Serre Chevalier est devenu un domaine skiable **de renommée internationale** et l'un des plus grands de France. L'activité touristique s'est développée dans la vallée, qui concentre **le meilleur de la montagne, de la glisse, de la culture et du bien-être** : une **nature protégée** par un réel engagement dans les énergies renouvelables et le développement durable, des fortifications classées au **Patrimoine Mondial de l'UNESCO**, des **eaux naturellement chaudes**, des **activités étonnantes** qui créent des moments inoubliables...

Cet hiver, Serre Chevalier la pionnière fêtera cet **anniversaire exceptionnel** avec de **nombreuses célébrations** à travers la saison retraçant l'histoire de la station, entre **tradition, audace et innovation**.



# CHIFFRES CLÉS

**1 VILLE**

Briançon, dont les fortifications sont classées au Patrimoine Mondial de l'UNESCO

**3 VILLAGES  
AUTHENTIQUES**

Chantemerle Saint Chaffrey,  
La Salle les Alpes,  
Le Monétier les Bains

**11 HAMEAUX**

**1H30**

de l'aéroport international le plus proche (Turin)

**2 GARES**

- SNCF à Briançon (accès possible en train de nuit depuis Paris)  
- TGV à Oulx (Italie, 32 km)

**81 PISTES**

250km de pistes pour tous les niveaux  
(13 noires, 29 rouges, 26 bleues, 13 vertes)

**80%**

des pistes situées à plus de 2000m d'altitude  
garantissant un enneigement optimal

**4 ZONES LUDIQUES**

SnowPark, BoarderCross, FunnyCross  
(parcours ludique famille), MèlèZone (modules en bois)

**59**

remontées mécaniques

**410**

hectares de pistes balisées et entretenues de 1300 à 2800m d'altitude, sur 3910 hectares d'emprise du domaine skiable, faisant de Serre Chevalier le plus grand domaine skiable des Alpes du Sud, et l'un des plus grands de France

**1 million et +**

de journées skieurs par hiver

**300**

jours de soleil par an

**ZÉRO**

épisode de pollution

**16 480**

habitants à l'année

**52 163**

lits touristiques

**5**

hôtels 4\*







# 80 ANS DE GRAND SKI À SERRE CHEVALIER

DU PASSÉ...





CET HIVER, SERRE CHEVALIER CÉLÈBRE UN ANNIVERSAIRE EXCEPTIONNEL : **LES 80 ANS DE L'INAUGURATION DE SON TÉLÉPHÉRIQUE**, QUI A MARQUÉ LA NAISSANCE DU DOMAINE SKIABLE ET L'ESSOR TOURISTIQUE DE LA VALLÉE DE SERRE CHEVALIER BRIANÇON.

MAIS CE SONT AUSSI **120 ANS DE SKI DANS LE BRIANÇONNAIS QUI FONT DE SERRE CHEVALIER L'UNE DES STATIONS PIONNIÈRES DU MONDE.**

DÉSORMAIS L'UN DES PLUS GRANDS DOMAINES SKIABLES DE FRANCE, SERRE CHEVALIER SE TOURNE VERS L'AVENIR EN S'ENGAGEANT FERMEMENT DANS **UN SKI PLUS DURABLE ET ÉCO-RESPONSABLE.**

- > 80 ANS DE GRAND SKI À SERRE CHEVALIER **DU PASSÉ...**
- > NOUVEAUTÉS, GRANDES DATES ET PRÉPARATIFS DE L'HIVER 2021-2022 **...AU PRÉSENT...**
- > UN ENGAGEMENT TOUJOURS PLUS ACTIF POUR L'ENVIRONNEMENT **...VERS L'AVENIR !**



LES DEBUTS DU SKI  
DANS LE BRIANCONNAIS **IL Y A 120 ANS !**

1874

La section des Hautes-Alpes du **Club Alpin Français** est créée.

Le Capitaine Clerc, commandant de la 7<sup>ème</sup> compagnie du 159<sup>ème</sup> Régiment d'Infanterie Alpine (RIA), obtient l'autorisation d'initier **quelques soldats au ski pendant l'hiver 1901-1902** ; le 159 RIA forme un peloton d'élèves skieurs.

1901-1902

1904



Le Capitaine Rivas de la 7<sup>ème</sup> Compagnie du 159 RIA ouvre **l'Ecole Normale du Ski à Briançon**. Il crée une **fabrique de skis** qui permet aux militaires ainsi qu'à la population locale de s'équiper à moindre frais, en mettant au point une **forme à ski économique, dite « la Briançonnaise »** fabriquée avec les bois locaux : une bille de mélèze brute de 20cm de diamètre pour 2m30 de longueur, creusée en reproduisant les courbures du ski, et dans laquelle on cale une planche de frêne, de hêtre, pin cembro ou mélèze, taillées puis séchées dans un four de boulanger, retaillées, polis puis vernis.

Ce nouveau moyen de locomotion hivernal permet les **sorties en reconnaissance des cols et sommets jusqu'alors infranchissables** tels que l'Izoard ou les Ecrins. Les Officiers rédigent alors des « Guides de Secteurs » détaillés.

Les briançonnais rentrent en masse à l'**Ecole du Ski du 159 RIA**, et une fois libérés, retournent dans leurs villages où ils deviennent moniteurs de ski ou fabricants de skis, utilisant les méthodes économiques développées par l'atelier du régiment de Briançon.

1906

Le Capitaine Rivas édite « **Le Petit Manuel du Skieur** » avec le but de former les skieurs militaires en les habituant dès l'enfance à la pratique du ski, mais aussi de répandre dans les populations montagnaises le goût d'un sport susceptible de rendre de réels services en facilitant les communications entre les villages.

Dans son ordre du jour du 29 octobre 1906, le Capitaine Rivas exprime avec clairvoyance : « *Le centre de ski que vous aiderez à créer autour de Briançon s'étendra vers les vallées voisines. Les Alpes seront bientôt conquises, le succès est certain* »

1907

Le **premier concours international de ski en France** est ensuite organisé à Montgenève en février 1907, avec plus de 1500 participants amateurs et professionnels venus de France, Suisse, Norvège ou Italie.





1925

Maurice Petsche, élu député dès 1925, va tout mettre en œuvre pour faire admettre que le **tourisme** peut être le complément indispensable aux maigres ressources des Hautes-Alpes. De nombreux commerçants enthousiastes participent au développement de la région, permettant la création d'hôtels, refuges, boutiques pour accueillir les touristes, et gens célèbres venant s'essayer à ce nouveau sport à l'image de Cocteau, Gabin, Colette ou Paul Emile Victor.

## SERRE CHEVALIER INAUGURE SON PREMIER TÉLÉPHÉRIQUE L'UN DES PLUS LONGS D'EUROPE

1935

Dès 1935, sous l'impulsion des représentants du CAF, André Georges notamment, la **volonté de développer le ski dans la vallée de la Guisane** a ensuite éclos. Le massif de Serre Chevalier et ses potentialités se prêtent parfaitement à la pratique de ce nouveau sport. La possibilité d'y construire une remontée mécanique est alors étudiée. André Georges explique « *qu'il n'existe pas dans les Hautes-Alpes un sommet qui permette un tel rayonnement d'itinéraires skieurs que le sommet de Serre Chevalier*. En outre, chose point négligeable, le paysage est admirable et l'on découvre au sommet de Serre Chevalier un des plus beaux panoramas des Alpes françaises ». Maurice Petsche, alors député des Hautes-Alpes et Secrétaire d'Etat aux finances, transmettra le rapport d'André Georges au Commissariat Général au tourisme.

En 1938, les travaux débutent sur la commune de Saint Chaffrey - Chantemerle, la vallée étant encore en zone libre. Deux tronçons sont prévus pour **4km de montée** : téléphérique de Chantemerle (1350m) à Serre Ratier (1900m), puis de Serre Ratier au Serre Chevalier (2480m), constituant ainsi **l'une des plus longues lignes de téléphérique d'Europe à l'époque**. **8 pistes** sont alors aménagées et balisées pour la descente à ski, pour les débutants comme les skieurs confirmés.

1938

**Le téléphérique sera inauguré le 21 décembre 1941**. Le retentissement dans la presse régionale et parisienne ne se fait pas attendre, assurant une belle visibilité pour la vallée.

1941



1942—1943—1944



Pendant toute cette période, le Briançonnais ne cesse de développer son image sportive, avec une succession de **concours de ski, luge, raquettes, bobsleigh, patin à glace, hockey sur glace et saut**. Serre Chevalier accueille les **Championnats de France de ski** en 1942, 1943 et 1944.











1948

Après-guerre, le domaine skiable va se développer avec la **construction de remontées sur les communes de La Salle les Alpes et du Monêtier les Bains** dès 1948.

1957

La télécabine multicolore de Villeneuve (Aravet) est inaugurée, initiant le développement rapide du secteur Villeneuve avec plusieurs téléskis et de nouvelles pistes.

1981

L'enneigement de qualité et l'ensoleillement exceptionnel sont au cœur de la communication : « Serre Chevalier, La Riviera de la Neige – Le Soleil du Midi sur la Neige des Alpes – Un ciel toujours bleu, de la poudreuse et du soleil provençal – Du vrai soleil sur de la vraie neige ». En 1981, Serre Chevalier devient la station du « ski décontracté ».

1984

La jonction avec la commune du Monêtier les Bains donnera naissance au « **Grand Serre Che** » avec 200km de pistes.

1987

La station communique sur « Serre Chevalier la douce, Serre Che la dingue ! ».

1989

Briançon rejoindra le domaine en 1989 avec le secteur du Prorel, qui offre une vue imprenable sur les **fortifications de Vauban classées au Patrimoine Mondial de l'Unesco**, et sur la Cité Vauban en contrebas. La télécabine du Prorel, au départ du centre-ville de Briançon, permet « Le Ski et la Ville ».





## 1991 - 1996 et 1999



Serre Chevalier accueille la **Coupe du Monde de Ski Dames** en 1991, 1996 et 1999.

**Luc Alphand** porte au plus haut les couleurs de Serre Chevalier en remportant la Coupe du Monde de Descente en 1995 et 1996. A la fin des années 90, la station surfe sur l'image du champion et vante toujours « **la plus belle neige sous le soleil !** ».

**Le Club des Sports de Serre Chevalier est un véritable berceau de champions** : pas moins de 25 skieurs alpins sortis en équipe de France en 50 ans, dont certains sur le circuit mondial !

Du premier champion Henri Bréchu, auquel ont succédé Jules puis Benjamin Melquiond, Marina Laurençon, Bruno Bertrand ou encore Lionel Cabras, les jeunes champions d'aujourd'hui assurent la relève du club, comme Laurie Mougel, Chiara Pogneaux, Nils Allègre et les enfants Alphand, Nils, Sam et Estelle.

Sans compter les **champions olympiques et paralympiques Pierre Vaultier** (double champion olympique en snowboardcross) et **Arthur Bauchet** (quadruple médaillé paralympique en ski alpin) qui font la fierté de la vallée de Serre Chevalier Briançon !

## 2004

En 2004, **la Compagnie des Alpes** devient l'opérateur de l'ensemble du domaine skiable de Serre Chevalier, marquant de nouveaux investissements dans le développement du domaine. **Les liaisons entre les différents secteurs sont modernisées** année après année, permettant aux skieurs de facilement skier du Prorel à Monêtier aller-retour dans la journée, sans perdre de temps sur les remontées !

Le domaine skiable de Serre Chevalier Vallée comptabilise aujourd'hui **250km de pistes de 1300 à 2800 mètres d'altitude**, en faisant un domaine skiable de renommée internationale, avec plus **d'un million de journées skieurs par hiver**.



Sources rédaction : Guillaume Bodovillé /  
Service du Patrimoine de Briançon

ET CE N'EST PAS FINI...





## DE GRANDES CÉLÉBRATIONS AU PROGRAMME...

C'EST AVEC UNE GRANDE  
FIERTÉ QUE LES HABITANTS,  
SOCIO-PROFESSIONNELS ET  
INSTITUTIONS DE LA VALLÉE  
FÊTERONT DÈS LE DÉBUT D'HIVER  
2021-2022 LES **80 ANS DE SERRE  
CHEVALIER.**



De très nombreuses festivités, évènements et animations sont en préparation sur chaque commune de la vallée, et célèbreront les 80 ans du téléphérique historique qui a créé Serre Chevalier, station et vallée pionnière.

Un « concept-évènement » unique dédié à cet anniversaire exceptionnel sera le fil conducteur des célébrations, qui mettront à l'honneur le partage de la fierté et de l'histoire de Serre Chevalier dans une ambiance festive.







# 4

## RENDEZ-VOUS MAJEURS

sont prévus à travers la saison, sur chaque commune de la vallée : un show aquatique au Monétier les Bains, une reconstitution historique avec pyrotechnie à La Salle les Alpes, un show glisse et grand concert à Saint Chaffrey – Chantemerle, ainsi qu'un évènement festif dans le cadre historique des fortifications à Briançon.

# 1

CÉRÉMONIE SPECTACLE OFFICIELLE rendra hommage aux figures emblématiques de l'histoire de la station le **21 décembre 2021**, date anniversaire de l'inauguration du téléphérique en 1941.

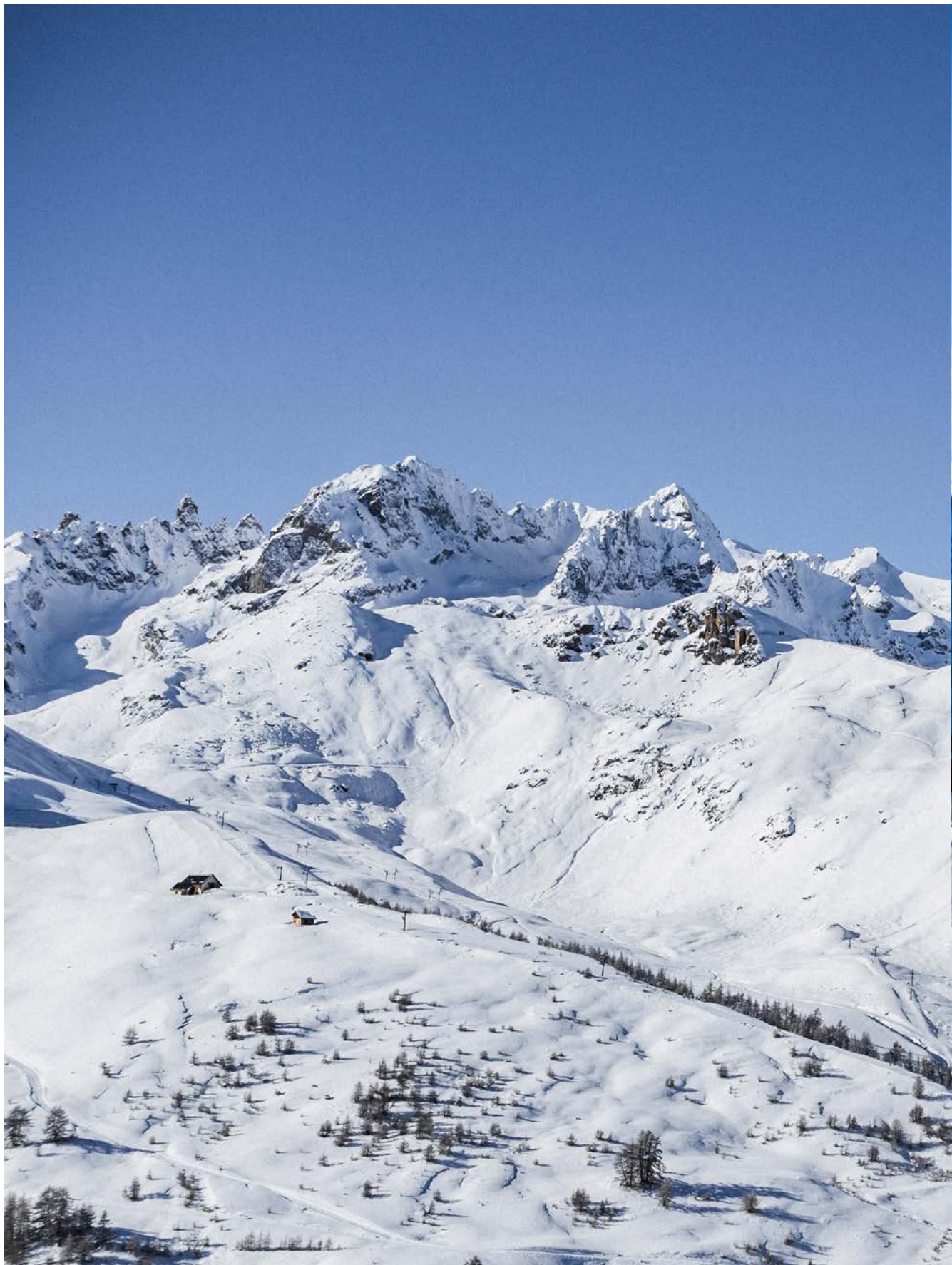


---

# NOUVEAUTÉS, GRANDES DATES ET PRÉPARATIFS DE L'HIVER 2021-2022

---

...AU PRÉSENT...







QUELS  
ENSEIGNEMENTS  
TIRER APRES  
UN HIVER SANS  
REMONTEES  
MECANIQUES

Quel avenir pour les stations de ski après deux hivers ébranlés par la crise sanitaire ?  
Comment voit-on l'avenir du ski à Serre Chevalier Vallée Briançon ?  
Comment les professionnels du secteur s'organisent-ils pour préparer la saison à venir en s'adaptant aux nouvelles attentes des clients ?

## CÔTÉ ESF

Avec l'essor du ski de randonnée l'hiver dernier, **les ESF de Serre Chevalier mettent la sécurité au premier plan.**

Cet hiver, les quatre ESF de Serre Chevalier s'associent pour proposer aux amateurs de ski de rando et free-rando une **formation gratuite sur l'utilisation du matériel de sécurité hors-piste** : pour tout achat en magasin de sport de la vallée d'un pack pelle-sonde-arva, 2h de formation dispensées par l'ESF seront offertes !

Le nouvel attrait pour le ski de randonnée a conduit les ESF de Serre Chevalier à proposer de **nouvelles offres axées sur la rando et la free-rando** (accès hors-piste de proximité via les remontées mécaniques), en mettant l'accent sur l'aspect sécuritaire.

Autre nouveauté, des **activités hors-ski** proposées en pack avec les cours collectifs adulte (Grands Bains du Monétier, tyrolienne, yoga...), ou des **cours « à la carte »** sur la semaine, à organiser selon ses envies !



## CÔTÉ MAGASIN DE SPORT

*Sylvain Ollagnier, qui dirige la maison Bréchu Sports,*  
le ski alpin restera **la porte d'entrée. Mais l'attrait pour les activités « de complément » était préexistant** ; l'hiver sans remontées a propulsé ces activités dont l'intérêt perdurera dans le temps pour se faire une place, aux côtés du ski alpin.



Le point positif de l'hiver dernier a été la mise en lumière, par nécessité, de toute la palette d'activités que peut proposer une vallée comme la nôtre. On sentait déjà **profondément l'envie de la part de nos visiteurs de découvrir d'autres activités de complément au ski alpin**, et de consacrer une ou deux journées à une autre pratique que celle du ski. C'est une **attente profonde préexistante**. Nous pensons que les clients qui ont découvert une activité comme le ski de randonnée, la raquette ou le ski nordique auront envie de recommencer, d'en faire plus, autrement et mieux.

C'est pourquoi dès la fin de l'hiver dernier, nous avons pris le parti d'un **renouvellement important et qualitatif du parc locatif de ski de rando, ski de fond, et raquettes** pour être à la hauteur des attentes, qui perdureront. La porte d'entrée reste bien sûr le ski alpin, mais nos visiteurs qui ont essayé d'autres pratiques auront envie de **renouveler l'expérience cet hiver et dans le temps** ; il faudra alors être à la hauteur au niveau de l'offre de matériel, et que les stations soient organisées en ce sens. Cette diversification, il faut la voir comme un **renfort de l'attractivité** de la destination.





## CÔTÉ DOMAINE SKIABLE

Serre Chevalier Vallée Domaine Skiable a, comme les autres domaines skiables de France, subi une fermeture de ses remontées l'hiver dernier, après avoir déjà dû amputer la saison précédente pour les raisons sanitaires que l'on connaît. Néanmoins, on se veut **optimistes** pour l'avenir du ski à Serre Chevalier, avec la poursuite de **l'engagement de la station vers un domaine de montagne plus durable** et soucieux de préserver la biodiversité, qui saura s'adapter aux attentes clients de préservation de l'environnement mais aussi de diversification de l'offre. Une démarche initiée bien avant la crise, et qui fait d'autant plus sens aujourd'hui.

*Patrick Arnaud,  
directeur de Serre  
Chevalier Vallée  
Domaine Skiable*



Serre  
Chevalier  
Vallée

ALL WE  
NEED IS  
CHANGE

Construisons ensemble  
la montagne de demain



Donnez votre avis sur  
[tousengages-serrechevalier.com](https://tousengages-serrechevalier.com)

“ A Serre Chevalier Vallée, nous souhaitons **nous adapter plutôt que lutter**. En nous adaptant, nous pourrions faire du ski pendant encore longtemps. Nous pensons que le futur doit s'organiser sur deux piliers :

- continuer bien sûr à faire du ski, mais pouvoir offrir un **produit différent** car on ne veut plus aménager la montagne comme on l'a fait par le passé ;
- redécouvrir la montagne **à toutes les saisons** ; on a des infrastructures qui tournent très peu de temps, c'est dommage de ne pas en profiter plus. On doit réfléchir à ce que l'on peut faire en dehors de l'hiver, en fin d'hiver et bien sûr l'été.

Sur le premier point, on continuera à faire du ski à l'avenir, mais nous sommes déterminés à ce que l'impact environnemental soit le plus faible possible. Par exemple, on ne va pas chercher à produire plus de neige de culture ; à l'inverse, nous souhaitons en produire moins, en adaptant notre production à l'altitude et à l'exposition des pistes. 80% du domaine skiable est situé à plus de 2000m où la neige naturelle est bien présente jusqu'au mois de mai. Il faut orienter les flux vers les espaces où la pratique du ski est naturelle, en fonction des saisons. Nous souhaitons également obtenir à très court terme un bilan net positif en termes de biodiversité, en limitant au strict minimum les aménagements encore utiles et en restaurant les parties sensibles. Notre façon de préparer le domaine skiable doit également changer : moins de neige de culture, mais aussi peut-être moins de damage pour revenir aux joies du ski d'antan, et dans tous les cas un damage plus éco-responsable avec une électrification de nos dameuses pour réduire au maximum nos émissions de carbone.

Par ailleurs le bénéfice des vacances pour nos visiteurs ne provient pas seulement du nombre de pistes dévalées ou de la rapidité à laquelle ils remontent au sommet. Nous souhaitons privilégier les espaces de connexion au milieu naturel, à la contemplation de nos formidables paysages mais aussi aux retrouvailles en famille ou entre amis. Nos aires de pique-nique gratuites équipées de barbecues en sont une bonne illustration.

Nous avons des convictions, des idées et des envies que nous souhaitons enrichir, amender ou compléter avec nos visiteurs afin de **construire ensemble** le domaine de montagne de demain. Pour cela, la démarche « **All we need is change / Tous engagés** » avait été préparée et aurait dû être lancée l'hiver dernier. Nos convictions pour la montagne de demain sont les mêmes qu'avant la crise sanitaire, elles en sortent simplement renforcées, cette démarche sera donc reconduite cette année. ”





## GRANDES DATES DE L'HIVER



**PIOLETS D'OR** 26 au 28 novembre à Briançon

**FÊTE DES GUIDES** début décembre

### OUVERTURE DU DOMAINE SKIABLE

Pré ouverture cœur du domaine les 4 et 5 décembre 2021 (*sous réserve des conditions de neige*)

Ouverture en continu du 11 décembre 2021 au 18 avril 2022

### SKIPASS LE DEAL

1<sup>er</sup> WE d'ouverture de la saison : plus vous êtes nombreux, plus le prix du skipass baisse !

### CÉLÉBRATIONS 80 ANS tout au long de l'hiver

21 décembre : cérémonie spectacle

Vacances hiver : reconstitution historique avec pyrotechnie à la Salle les Alpes / Show glisse et grand concert à Saint-Chaffrey Chantemerle / Évènement festif dans le cadre historique des fortifications de Briançon

Vacances printemps : Show aquatique au Monétier les Bains



**ALTITUDE JAZZ FESTIVAL** du 21 au 29 janvier

**SERRE CHE SNOW TRAIL** 22 et 23 janvier

**GRAND PRIX DE SERRE CHEVALIER** 19 et 20 mars

**ISSS** 27 mars au 2 avril

(International Society of Skiing Safety congress)



## NOUVEAUTÉS

### LA TYROLIENNE GÉANTE

La tyrolienne géante de Serre Chevalier offrira cet hiver aux skieurs et non-skieurs un survol des pistes inédit ! Initialement prévue l'hiver dernier, l'ouverture de la tyrolienne a eu lieu cet été, et la version hiver promet une expérience décoiffante à près de 100km/h au dessus des pistes enneigées ! Située entre le Grand Serre (2 491 m d'alt.) et le Grand Alpe (2 193 m d'alt.), cette descente inoubliable sur 1,1km et 300 m de dénivelé permet à tous de mêler sensations fortes et vue imprenable !



### UNE CABANE À SUCRE !

Confection de sucettes de miel local à la nouvelle cabane à sucre de Serre Chevalier. Située à plus de 2000mètres d'altitude sur le secteur du Prorel, la cabane 100% écologique et autonome, proposera une expérience insolite inspirée des cabanes à sucre d'érable canadiennes, où les trappeurs accueilleront les skieurs dans leur cabane typique pour déguster des sucettes de miel local confectionnées sur place, ou des chamallows grillés au brasero sur la terrasse !





## UN ENGAGEMENT TOUJOURS PLUS ACTIF POUR L'ENVIRONNEMENT

VERS L'AVENIR...

Serre Chevalier Vallée Domaine skiable est engagé depuis de nombreuses années dans la **transition environnementale** en étant la **première station de ski à produire sa propre électricité**.

Le programme énergies renouvelables initié en 2016 se poursuit avec un objectif clair : **réduire l'empreinte de 50% d'ici 2030** dans tous les domaines: carbone, paysages, biodiversité, ressource en eau, recyclage-reconditionnement-valorisation. Tous les feux sont au vert pour atteindre le premier objectif de **30% d'autoproduction d'ici 2023**.

Pour atteindre cet objectif, le programme énergies renouvelables utilise simultanément trois technologies de production : **hydroélectricité, photovoltaïque et petit éolien**.

### OBJECTIFS

3% d'autoproduction d'ici fin 2021, 8.2% fin 2022 et 30% d'ici 2023, associés à des actions de réduction des consommations électriques et de nombreuses autres actions visant à réduire l'empreinte carbone, pour arriver à terme à zéro carbone et obtenir une empreinte biodiversité positive. Les évolutions nécessaires à cette transformation seront construites avec les clients de Serre Chevalier grâce au lancement de la démarche « Tous engagés » prévue dès l'hiver dernier et reportée à l'hiver 2021-2022.

## OÙ EN EST LE PROGRAMME ÉNERGIES RENOUVELABLES EN 2021 ?

### Photovoltaïque



**12 sites de production intégrés** aux infrastructures de remontées mécaniques et bâtiments existants, dont certains reposent sur des technologies innovantes (panneaux souples, disposition en bipodes), permettant de produire 150 000 kWh/an.

Cet hiver, la production photovoltaïque sera **presque triplée**, avec **2 nouvelles installations** importantes : gare intermédiaire de la télécabine de Briançon et garage à dameuse de Monétier, portant à 420 000 kWh/an, soit 3% de la consommation électrique annuelle du domaine skiable.

Enfin une prochaine grosse installation verra le jour d'ici 2023 avec une capacité de production de 150 000 kWh/an portant la production photovoltaïque à 570 000 kWh/an, soit 4% de la consommation électrique annuelle du domaine skiable.

### Éolien



**Deux petites éoliennes** de 10kW chacune sont fonctionnelles au col du Prorel et permettent de tester cette technologie en altitude

### Hydroélectricité



Installation à l'automne d'une **première turbine hydroélectrique** pour une mise en production au printemps 2022. Première microcentrale sur conduite de neige de culture en France sur le torrent du Peytavin à Saint Chaffrey. Production annuelle attendue : 750 000 kWh/an soit 5,2% de la consommation électrique annuelle du domaine skiable.

2022 : installation d'une **seconde turbine** sur le torrent du Bez à la Salle les Alpes pour une mise en service au printemps 2023. Production annuelle attendue : 3 000 000 kWh/an soit 20,7 % de la consommation électrique annuelle du domaine skiable.

### Le cercle vertueux des énergies renouvelables

En période hivernale et estivale, l'électricité produite par les systèmes photovoltaïques et éoliens est **immédiatement autoconsommée** par les remontées mécaniques. Aux intersaisons, quand celles-ci sont à l'arrêt, l'électricité produite servira à **remplir** 4 retenues collinaires existantes pour les besoins en neige de culture, d'une capacité de 300 000 m<sup>3</sup>.





CET ENVIRONNEMENT MAJESTUEUX  
NOUS OFFRE UN TERRAIN DE JEU  
NATUREL HORS DU COMMUN.



Nos **sportifs ambassadeurs** de Serre Chevalier Vallée Briançon se sont mis en scène pour partager l'engagement de la vallée et la promesse faite à la nature de la protéger dans cette vidéo :  
<https://youtu.be/2Zda3L78E-w>

Labels, hébergements, infrastructures, préservation de la biodiversité, recyclage, actions et initiatives menées sur la vallée pour la protection de l'environnement...  
Toutes les infos ici :  
<https://www.serre-chevalier.com/fr/blog/simplementnature>







## jour #1

- 8h arriver en avant-première sur les pistes de Serre Che, c'est possible avec **Premières Traces**. En compagnie des pisteurs-secouristes du domaine, les pistes et pentes vierges vous attendent !
- 12h après une matinée à dévaler les pistes du domaine, l'**aire de pique-nique**, ses planchas, transats, wifi gratuit vous tendent les bras pour une pause bien méritée au soleil, avec une vue imprenable.
- 14h on troque les skis pour d'autres engins de glisse : une descente en **Mountain Kart** pour peaufiner les dérapages, un survol des pistes en **tyrolienne géante** à plus de 100km/h et pourquoi pas une descente en **luge Devalbob** sur les 4km de pistes aménagés dans la forêt ?
- 17h pause chocolat chaud dans la **Cité Vauban de Briançon**, dont les fortifications sont inscrites au **Patrimoine Mondial de l'UNESCO**. La fameuse « gargouille » est à voir absolument ! On en profite pour faire une petite visite avec le Service du Patrimoine.
- 19h30 **raclette à volonté** ! Sur place ou à se faire livrer à domicile, tous les produits sont locaux pour un vrai moment montagnard qui soutient l'économie locale !
- 21h30 salle de jeux, machines à sous, le **Casino de Briançon** est l'endroit idéal pour passer une soirée festive !

## jour #2

- 9h rdv au sommet du Col du Lautaret, spot mythique de **snowkite**, pour une initiation à cette discipline qui a le vent en poupe !
- 12h après une petite balade en raquettes, les guides d'Igloo Food vous proposent de vous mettre dans la peau de trappeurs du Grand Nord lors d'un **pique-nique en igloo** pas comme les autres...
- 16h il est enfin temps de se détendre dans les **eaux naturellement chaudes des Grands Bains du Monétier**. Riches en minéraux, elles sauront délasser les muscles mis à rude épreuve !
- 18h45 ce soir, on dîne dans un **restaurant d'altitude**, seuls au monde. Après une **montée en motoneige** à travers les forêts de mélèze, place au menu montagnard dans un restaurant au milieu de la montagne...
- 23h ce soir, on profite de la vie jusqu'au bout de la nuit dans les **bars** de la station !

## AUTRES ACTIVITÉS

### À DÉCOUVRIR

- ✦ PATINOIRES
- ✦ RAQUETTES ET YOGA
- ✦ CENTRE AQUALUDIQUE
- ✦ KARTING SUR GLACE
- ✦ BIATHLON
- ✦ PISCINES
- ✦ CANI-QUADBIKE
- ✦ FATBIKE ÉLECTRIQUE
- ✦ PARAPENTE À SKI
- ✦ ESCAPE GAMES
- ✦ BALADES EN RAQUETTES
- ✦ HÉLISKI
- ✦ BOWLING
- ✦ CHIENS DE TRAINEAUX
- ✦ RANDONNÉE DÉCOUVERTE DES GLACIERS
- ✦ SKI JOERING
- ✦ RAQUETTES ET APÉRO YOURTE
- ✦ SKI NORDIQUE
- ✦ SNOWSCOOT
- ✦ SKI DE RANDONNÉE
- ✦ CASCADE DE GLACE
- ✦ CINÉMA
- ✦ PISTES DE LUGE
- ✦ BALADES ASTRO-MYTHOLOGIQUES
- ✦ SKATEPARK INDOOR
- ✦ ATELIERS ENFANTS PATRIMOINE
- ✦ VISITES DU PATRIMOINE DE BRIANÇON ET DES VILLAGES
- ✦ MÉDIATHÈQUE
- ✦ PAINTBALL SUR NEIGE





# CARTE D'IDENTITÉ

## SITUATION

Hautes-Alpes, Alpes du Sud

## COMMUNES

Briançon, St Chaffrey,  
La Salle les Alpes, Le Monétier les Bains

## ALTITUDE

De 1 200 à 3 664 m

## CAPACITÉ TOURISTIQUE GLOBALE

52 163 lits

## NOMBRE D'HABITANTS À L'ANNÉE

16 480

## EMBLÈME

L'aigle, emprunté aux armoiries du Baron  
Borel du Bez.

## ACCESSIBILITÉ

### AÉROPORTS

- Turin (Italie) : 110 km
- Grenoble : 150 km
- Lyon : 200 km
- Marseille : 250 km
- Milan (Italie) : 250 km

### GARES

- Briançon - Gare SNCF (accès possible en train de nuit depuis Paris)
- Oulx (Italie), 32km - Gare TGV puis navette
- Grenoble 117 km - Gare TGV puis navette ou location de voiture
- Lyon St Exupéry 200 km - Gare TGV puis navette ou location de voiture

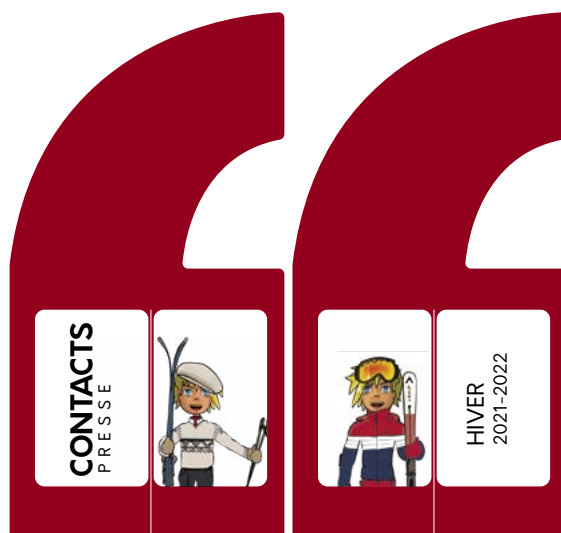
## GRANDS ÉQUIPEMENTS

- Grands Bains du Monétier
- Casino de jeux
- Centre aqualudique et piscines
- Patinoire
- Skate park

## LABELS

### BRIANÇON





LISA GIBELLO  
Attachée de Presse  
Office de Tourisme de Serre Chevalier Vallée Briançon  
33 (0)6 89 37 64 75  
communication1@serrechevalier.fr

—  
LÉA TERRIER  
Attachée de Presse Agence RévolutionR  
33 (0)7 86 39 14 69  
lterriererevolutionr.com  
—

**PAGE PRESSE**  
<https://www.serre-chevalier.com/fr/espace-pro/press-room>  
**PHOTOTEQUE**  
Flickr : [https://www.flickr.com/photos/serre\\_chevalier/sets/](https://www.flickr.com/photos/serre_chevalier/sets/)  
**RÉSEAUX SOCIAUX**

